

**Nota bodembeheer
voor de landbodem
van de gemeente Kapelle**

Marmos Bodemmanagement

Status rapport:	Definitief
Opdrachtgever:	Gemeente Kapelle
Projectnummer:	P09-20
Datum rapport:	1 december 2011
Datum vaststelling:	Gemeenteraad van Kapelle, 14 februari 2012

INHOUDSOPGAVE

1.	Inleiding	1
1.1	Besluit bodemkwaliteit en hergebruik van grond en bagger	1
1.2	Functiekaart, bodemkwaliteitskaart en Nota bodembeheer gemeente Kapelle	1
1.3	Bevoegd gezag	2
1.4	Handhaving	3
1.5	Geldigheid en evaluatie	3
1.6	Vorbereiding van de Nota en afstemming met overige belanghebbenden	5
2.	Normering en klasse-indeling volgens Besluit bodemkwaliteit	6
2.1	Introductie	6
2.2	Toetsingsregels	6
2.3	Generiek en gebiedsspecifiek beleid uit Besluit bodemkwaliteit	7
3.	Samenvatting bodemkwaliteitskaart	9
3.1	Werkwijze bodemkwaliteitskaart	9
3.2	Zones in de bodemkwaliteitskaart	10
3.3	Functiekaart	11
4.	Gebiedsspecifiek beleid	14
4.1	Aanleiding voor gebiedsspecifiek beleid	14
4.2	Voorwaarden voor gebiedsspecifiek beleid	15
4.3	Algemene keuzes	15
4.4	Keuzes voor met name NEN5740 parameters	17
4.5	Keuzes voor de bestrijdingsmiddelen	18
4.6	Chemisch onderzoek in aanvulling op de bodemkwaliteitskaart	20
4.7	Verantwoording voor zones met 95-percentielwaarde groter dan interventiewaarde	21
4.8	Erkenning van bodemkwaliteitskaarten uit andere bodembeheergebieden	22
5.	Regels voor het toepassen van grond en bagger	23
5.1	Grondverzet volgens grondstromenmatrix, afgezien van uitzonderingslocaties	23
5.2	Uitzonderingslocaties	24
5.2.1	Hergebruik van grond afkomstig van een verdachte locatie	24
5.2.2	Toepassing van grond op (mogelijk) ernstig verontreinigde locaties	25
5.2.3	Toepassing van grond buiten het bodembeheergebied van deze bodemkwaliteitskaart	26
5.2.4	Grond afkomstig van buiten het bodembeheergebied van deze bodemkwaliteitskaart	26
5.2.5	Zintuiglijk afwijkende grond	27
5.3	Hergebruik van grond afkomstig van grotere diepte dan 2,0 m-mv	28
6.	Meldingsprocedure voor het toepassen van grond en bagger	29
6.1	Meldingsplicht voor de toepasser	29
6.2	Behandeling van de melding door de gemeente	30
7.	Stappenplan: grondverzet op basis van de bodemkwaliteitskaart	31

BIJLAGEN

Bijlage 1:	Normering Regeling bodemkwaliteit
Bijlage 2:	Grondstromenmatrix
Bijlage 3:	Bodemfunctiekaart
Bijlage 4:	Bodemkwaliteitskaart NEN5740-parameters bovengrond
Bijlage 5:	Toepassingseis NEN5740-parameters (0-2,0 m-mv)
Bijlage 6:	Bodemkwaliteitskaart bestrijdingsmiddelen bovengrond
Bijlage 7:	Toepassingseisen DDD, DDE, DDT (0-2,0 m-mv)

Niets uit deze uitgave mag worden vermenigvuldigd en/of openbaar gemaakt door middel van druk, fotokopie, microfilm of anderszins zonder voorafgaande, schriftelijke toestemming van de opdrachtgever of Marmos Bodemanagement.

1. INLEIDING

1.1 Besluit bodemkwaliteit en hergebruik van grond en bagger

Op 1 januari 2008 zijn het Besluit bodemkwaliteit (lit. 1) en de bijbehorende Regeling bodemkwaliteit (lit. 2) in werking getreden. Deze vormen het nieuwe beleidskader voor hergebruik van bouwstoffen, grond en baggerspecie en vervangen onder andere het Bouwstoffenbesluit en de Vrijstellingsregeling grondverzet.

De onderdelen van het Besluit bodemkwaliteit en de Regeling bodemkwaliteit over het toepassen van grond en baggerspecie op de landbodem zijn van kracht met ingang van 1 juli 2008. Hierin zijn generieke regels opgenomen, waarbij de normen voor het toepassen van grond en bagger afhankelijk zijn van zowel de kwaliteit als de functie van de ontvangende bodem.

Op grond van de lokale omstandigheden kan (binnen bepaalde grenzen en randvoorwaarden) worden afgeweken van het generieke kader. In dat geval is sprake van gebiedsspecifiek beleid. In het Besluit bodemkwaliteit is vastgelegd, dat gebiedsspecifiek beleid voor de landbodem wordt vastgesteld door de gemeenteraad. Hierbij dient men de procedure conform artikel 3.4 van de Algemene wet bestuursrecht te volgen.

Belangrijke instrumenten voor hergebruik van grond en bagger vormen de bodemkwaliteitskaart en de functiekaart. Deze vormen de technisch-inhoudelijke onderbouwing voor het grondstromenbeleid zoals dat wordt vastgelegd in de Nota bodembeheer. In een bodemkwaliteitskaart wordt een bodembeheergebied ingedeeld in één of meer zones met een vergelijkbare milieuhygiënische bodemkwaliteit. Het gaat hierbij om de 'gemiddelde' kwaliteit van deze gebieden, afgezien van lokale verontreinigingen veroorzaakt door puntbronnen. In de functiekaart is de functie van de bodem ingedeeld in de bodemfunctieklassen wonen, industrie en overig¹.

In een Nota bodembeheer² is beleidsmatig vastgelegd binnen en tussen welke zones vrij grondverzet mogelijk is en welke voorwaarden hierbij gelden: in welke delen van het bodembeheergebied wordt het generieke kader uit het Besluit bodemkwaliteit aangehouden en voor welke gebieden wordt een gebiedsspecifieke invulling van het lokale bodembeleid gekozen.

1.2 Functiekaart, bodemkwaliteitskaart en Nota bodembeheer gemeente Kapelle

Voorliggende Nota bodembeheer beschrijft de regels voor het toepassen van grond en bagger op de landbodem in de gemeente Kapelle, gebaseerd op de op 6 oktober 2009 door het College van B&W van de gemeente Kapelle vastgestelde functiekaart (lit. 3) en de geactualiseerde bodemkwaliteitskaart van de gemeente (lit. 4).

De functiekaart, de bodemkwaliteitskaart en de Nota bodembeheer zijn gebaseerd op het Besluit bodemkwaliteit, de Regeling bodemkwaliteit en de Richtlijn bodemkwaliteitskaarten (lit. 5). De normering en klasse-indeling volgens het Besluit bodemkwaliteit worden toegelicht in hoofdstuk 2. Hoofdstuk 3

¹ Strikt genomen spreekt het Besluit bodemkwaliteit alleen over de functies 'wonen' en 'industrie'. Het overige gebied (landbouw- en natuurgebieden) wordt in deze Nota tot de functie 'overig' gerekend.

² In het Besluit bodemkwaliteit wordt de term 'Nota bodembeheer' gehanteerd. In het verleden werd hiervoor de term 'bodembeheerplan' gebruikt. Beide termen zijn synoniem.

bevat een overzicht van de zones uit de bodemkwaliteitskaart, getoetst aan de klasse-indeling uit het Besluit bodemkwaliteit.

De gemeente Kapelle hanteert gebiedsspecifiek beleid voor de toepassingsnormen in verschillende delen van de gemeente. Hoofdstuk 4 beschrijft de gebiedsspecifieke invulling van het beleid ten aanzien van de toepassingsnormen. Hierbij is aangesloten op de indeling van de gemeente in de verschillende functies uit de bodemfunctiekaart.

De gemeente Kapelle erkent een aantal bodemkwaliteitskaarten van buiten haar eigen bodembeheergebied als milieuhygiënische verklaring (zie paragraaf 5.2.4). Ook dit geldt als een vorm van gebiedsspecifiek beleid.

Hoofdstuk 5 van deze Nota bodembeheer geeft een overzicht van de regels voor grondverzet in de gemeente Kapelle. Dit hoofdstuk vormt de uitwerking van het landelijke beleid en de gebiedsspecifieke keuzes uit hoofdstuk 4. Een belangrijk onderdeel hiervan is de in bijlage 2 opgenomen grondstromenmatrix. In de grondstromenmatrix is per zone uitgewerkt in hoeverre binnen één zone danwel tussen zones hergebruik van grond mogelijk is. In een deel van de gemeente Kapelle is vrij grondverzet mogelijk (mits geen sprake is van een uitzonderingslocatie). In een aantal gevallen dient eerst door middel van onderzoek de kwaliteit van de vrijkomende grond te worden bepaald.

Voordat gebruik wordt gemaakt van de grondstromenmatrix, moet eerst worden gecontroleerd of er geen sprake is van een uitzonderingslocatie (verdachte locaties etc.). Verder dient in het algemeen het voorgenomen grondverzet minimaal vijf werkdagen voor aanvang van de werkzaamheden te worden gemeld bij het landelijk Meldpunt Bodemkwaliteit, ondergebracht bij AgentschapNL (Bodem+) (zie hoofdstuk 6).

1.3 Bevoegd gezag

In het Besluit bodemkwaliteit is vastgelegd welke instanties bevoegd gezag zijn voor toepassingen in het kader van het Besluit bodemkwaliteit. Een landelijk meldpunt stuurt de melding van de toepassing door naar het bevoegd gezag. Dit bevoegd gezag is verantwoordelijk voor de handhaving.

Voor toepassingen op de landbodem is in het algemeen de gemeente het bevoegd gezag. Binnen Wm-inrichtingen is echter de vergunningverlener bevoegd gezag voor toepassingen in het kader van het Besluit bodemkwaliteit. Binnen inrichtingen met een provinciale milieuvergunning is dus de provincie Zeeland het bevoegd gezag.

Voor toepassingen op de waterbodem is de waterkwaliteitsbeheerder het bevoegd gezag (waterschap danwel Rijkswaterstaat).

Als grens tussen de landbodem en de waterbodem geldt:

- Sloten (ook als deze een groot deel van het jaar droog staan) zijn waterbodem vanaf de bovenkant van de insteek van de sloot;
- de buitenkruin van de zeedijk geldt als grens tussen de landbodem en de waterbodem.

Bij grensgevallen die onder het bevoegd gezag van verschillende overheden vallen overleggen de bevoegde overheden wie de rol van bevoegd gezag voor de specifieke situatie op zich neemt.

1.4 Handhaving

Volgens de Nota van Toelichting van het Besluit bodemkwaliteit dient de Nota bodembeheer o.a. een beschrijving van de uitvoering, het toezicht, de handhaving en de evaluatie van het bodembeleid te bevatten.

Het toezicht en de bestuurlijke handhaving op toepassingen van grond en bagger op de landbodem berust gedeeltelijk bij de VROM-inspectie en gedeeltelijk bij de gemeente (danwel de vergunningverlener wanneer het toepassingen binnen een Wm-inrichting betreft).

De VROM-inspectie is verantwoordelijk voor de handhaving voor de keten van producent tot en met de aannemer. Het lokale bevoegd gezag (gemeente danwel vergunningverlener in kader van Wet Milieubeheer) houdt toezicht op de opdrachtgever.

De gemeente kan met name handhaven op:

- de wijze van toepassing (overeenkomstig de regels uit deze Nota bodembeheer);
- de tijdige en correcte melding van de toepassing;
- de milieuhygiënische kwaliteitsverklaringen die bij de melding worden overlegd.

De handhaving van het Besluit bodemkwaliteit wordt opgenomen in het gemeentelijke handhavingsprogramma.

De gemeente controleert ingekomen meldingen op juistheid en volledigheid op basis van de beschikbare gegevens uit het archief en het BIS. De meldingen worden geregistreerd. Voor de procedure van de afhandeling van meldingen wordt een checklist opgesteld.

In geval van excessen in het veld wordt handhavend opgetreden. Daarnaast worden steekproefsgewijs de ingekomen meldingen in het veld gecontroleerd.

1.5 Geldigheid en evaluatie

De bodemkwaliteitskaart en deze Nota bodembeheer treden in werking direct nadat de bestuurlijke vaststelling hiervan door de gemeenteraad van Kapelle onherroepelijk is. De geldigheid van de bodemkwaliteitskaart en/of de Nota bodembeheer vervalt wanneer een nieuwe bodemkwaliteitskaart en/of Nota bodembeheer wordt vastgesteld.

In artikel 53 van het Besluit bodemkwaliteit is vastgelegd, dat de bodemkwaliteitskaart en de Nota bodembeheer een maximale geldigheid hebben van 10 jaar.

Met het in werking treden van deze Nota bodembeheer komen de op 12 december 2006 door het College van B&W van de gemeente Kapelle vastgestelde bodemkwaliteitskaart en het bijbehorende bodembeheerplan te vervallen (lit. 6 en 7):

- Bodemkwaliteitskaart gemeente Kapelle en buitengebied gemeentes Goes, Reimerswaal en Noord-Beveland; Marmos Bodemmanagement; 10 december 2004.
- Bodembeheerplan gemeente Kapelle in het kader van de Vrijstellingsregeling Grondverzet; Marmos Bodemmanagement; 25 januari 2005.

De Nota bodembeheer heeft alleen betrekking op toepassing van grond en bagger op de landbodem. Bagger afkomstig uit watergangen binnen de gemeente Kapelle is toepasbaar op de landbodem volgens de in deze nota beschreven regels, mits de kwaliteit van de bagger is vastgelegd in een milieuhygiënische verklaring opgesteld conform één van de hiervoor geldende protocollen zoals vermeld in de Regeling bodemkwaliteit.

Naast deze Nota bodembeheer gelden onverkort de algemene regels zoals opgenomen in het Besluit bodemkwaliteit en de Regeling bodemkwaliteit.

Bij het niet naleven van de regels uit deze Nota bodembeheer blijft het Besluit bodemkwaliteit, inclusief alle daarop van toepassing zijnde handhavingsmogelijkheden en eventuele sancties onverminderd van kracht.

Naast de regels uit deze Nota bodembeheer en het Besluit bodemkwaliteit kan bij grondverzet andere regelgeving van belang zijn (bijv. verplichtingen vanuit de Wet op de ruimtelijke ordening of de Flora- en faunawet). Naast de milieuhygiënische kwaliteit is voor met name agrariërs van belang, dat de grond vrij is van plantenziektes zoals witrot en van aaltjes die gewassen kunnen aantasten. Deze nota gaat hier verder niet op in.

Wegbermen

De bodemkwaliteitskaart en het bodembeheerplan van de wegbermen in Zeeland (lit. 8) blijft ongewijzigd van kracht.

Als definitie van bermgrond is in voornoemd document de volgende definitie opgenomen:

Bermgrond is de grond vanaf de rand van de wegverharding van de weg tot aan de insteek van de sloot of tot aan de voet van de dijk/grondwal of tot aan de kruin van de dijk (bij een dijk) tot 50 cm onder maaiveld. Indien er geen sloot aanwezig is, wordt hiervoor een arbitraire afstand van 10 meter aangehouden (6 meter voor gemeentelijke wegbermen) vanaf de rand van de wegverharding van de weg. Indien een fietspad langs de weg aanwezig is, is de wegberm het gedeelte vanaf de rand van het asfalt van de weg tot aan de rand van het asfalt van het fietspad en het gedeelte vanaf de rand van het asfalt tot aan de insteek van de sloot.

Evaluatie

De evaluatie van het bodembeleid vindt periodiek plaats in het kader van het gemeentelijk milieujaarverslag.

Daarnaast wordt in de komende jaren een landelijke evaluatie van het Besluit bodemkwaliteit uitgevoerd. Mogelijk vloeien hieruit aanpassingen voort die van belang zijn voor de gemeente Kapelle.

1.6 Voorbereiding van de nota en afstemming met overige belanghebbenden

De gemeente Kapelle heeft in februari 2010 aan Marmos Bodemanagement opdracht gegeven om de bestaande bodemkwaliteitskaart van de gemeente Kapelle te actualiseren conform het Besluit bodemkwaliteit en een bijbehorende Nota bodembeheer op te stellen voor de landbodem van de gemeente Kapelle. Het project is ondersteund door AgentschapNL in de vorm van adviesuren in het kader van het landelijke project Impuls Lokaal Bodembeheer (ILB).

Op basis van de conceptrapportage van de bodemkwaliteitskaart is op 12 juli 2010 een interne workshop gehouden binnen de afdeling Ruimte van de gemeente Kapelle. In deze workshop is een aantal uitgangspunten bepaald. Deze zijn uitgewerkt in de keuzes zoals beschreven in paragraaf 4.3 t/m 4.5 van deze Nota.

Verder heeft op 3 november 2010 regionale afstemming plaatsgevonden met gemeentelijke bodemambtenaren uit het Samenwerkingsverband Milieutaken Oosterschelderegio (SMO) over de keuze van Lokale Maximale Waarden (LMW) voor bestrijdingsmiddelen. Ten behoeve van deze afstemming is in het kader van ILB een notitie opgesteld (lit. 9). In een aantal opzichten is aangesloten bij eerder door de gemeente Borsele gemaakte keuzes.

Daarnaast zijn de concepten van de bodemkwaliteitskaart en de Nota bodembeheer toegezonden aan het Waterschap Scheldestromen. Het waterschap heeft gereageerd op de erkenning van andere bodemkwaliteitskaarten (paragraaf 4.8) met de vraag of ook de bodemkwaliteitskaart van de wegbermen (lit. 8) kan worden erkend als bewijsmiddel voor het toepassen in een 'grootschalige bodemtoepassing (GBT).

De erkenning van andere bodemkwaliteitskaarten is op 1 februari 2011 nader afgestemd binnen de werkgroep bodem van het Samenwerkingsverband Milieutaken Oosterschelderegio (SMO). De regio kiest ervoor om alleen bodemkwaliteitskaarten te erkennen voorzover deze zijn opgesteld en vastgesteld onder de regelgeving van het Besluit bodemkwaliteit.

De ontwerp Nota bodembeheer en bodemkwaliteitskaart gemeente Kapelle heeft van 28 september 2011 t/m 10 november 2011 ter inzage gelegen. Tijdens deze termijn zijn geen zienswijzen naar voren gebracht.

Deze nota is samen met de bijbehorende bodemkwaliteitskaart (lit. 4) vastgesteld door de gemeenteraad van Kapelle op 14 februari 2012.

2. NORMERING EN KLASSE-INDELING VOLGENS BESLUIT BODEMKWALITEIT

2.1 Introductie

In de Regeling bodemkwaliteit zijn de landelijke Achtergrondwaarden vastgelegd. Deze gelden als toetsingskader om te bepalen of grond "schoon" is. Wettelijk gezien mogen geen strengere normen worden gesteld dan de achtergrondwaarden.

Het Besluit bodemkwaliteit relateert het beleid voor het toepassen van grond en bagger aan de functie van de bodem. Daartoe zijn de bodemfunctieklassen 'wonen' en 'industrie' geïntroduceerd, met bijbehorende maximale waarden. Deze maximale waarden voor de verschillende stoffen zijn samen met de achtergrondwaarden te vinden in bijlage B van de Regeling bodemkwaliteit.

2.2 Toetsingsregels

In de Regeling bodemkwaliteit zijn voor de Achtergrondwaarden en de 'Maximale waarden voor wonen' (Max_{WONEN}) toetsingsregels opgenomen, waarbij een beperkt aantal stoffen in geringe mate de norm mag overschrijden. Deze toetsingsregels zijn afhankelijk gesteld van het aantal geanalyseerde stoffen. Voor de 'Maximale waarde voor industrie' ($Max_{INDUSTRIE}$) geldt geen toetsingsregel.

Toetsingsregel voor de achtergrondwaarde (bij 7 t/m 15 parameters)¹:

Maximaal 2 parameters mogen hoger zijn dan de Achtergrondwaarde, mits niet hoger dan 2 x Achtergrondwaarde en niet hoger dan Max_{WONEN}

Toetsingsregel voor Max_{WONEN} (bij 7 t/m 15 parameters):

Maximaal 2 parameters mogen hoger zijn dan Max_{WONEN} , mits niet hoger dan $Max_{WONEN} +$ Achtergrondwaarde en niet hoger dan $Max_{INDUSTRIE}$

De toetsingsregel voor de Achtergrondwaarde geldt zowel voor de ontvangende bodem als voor de toe te passen grond. De toetsingsregel voor Max_{WONEN} geldt alleen voor de beoordeling van de ontvangende bodem en mag niet worden toegepast om de kwaliteit van een partij hergebruiksgrond te bepalen.

In bijlage 1 zijn de Achtergrondwaarde, Max_{WONEN} en $Max_{INDUSTRIE}$ vermeld met de bovengrens van voornoemde toetsingsregels voor de in de bodemkwaliteitskaart opgenomen stoffen.

¹ Bij de wijziging van de Regeling bodemkwaliteit in april 2009 is voor nikkel deze toetsingsregel aangepast. Voor nikkel wordt in deze toetsingsregel alleen getoetst aan 2 x Achtergrondwaarde en niet aan Max_{WONEN} . Eenzelfde aanpassing van de toetsingsregel geldt sinds november 2010 ook voor PCB's.

2.3 Generiek en gebiedsspecifiek beleid uit Besluit bodemkwaliteit

Het Besluit bodemkwaliteit maakt voor het hergebruiksbeleid onderscheid tussen:

- Generiek beleid
- Gebiedsspecifiek beleid

In het Besluit bodemkwaliteit is het beleid voor het toepassen van grond en bagger afhankelijk gesteld van zowel de bodemkwaliteitsklasse als de bodemfunctieklasse van de ontvangende bodem. De strengste is daarbij (in het generieke beleid) maatgevend.

Voorbeeld 1:

Wanneer de bodemkwaliteit van een industrieterrein voldoet aan de achtergrondwaarde, dan geldt als toepassingseis dat de toe te passen grond ook aan de achtergrondwaarde dient te voldoen.

Voorbeeld 2:

Wanneer de bodemkwaliteit van een oud stadscentrum niet voldoet aan Max_{WONEN} , (maar bijv. wel aan $Max_{INDUSTRIE}$), dan geldt als toepassingseis Max_{WONEN} .

Hierboven is de situatie beschreven zoals die geldt in het 'generieke beleid'. Binnen bepaalde grenzen en randvoorwaarden mogen gemeentes besluiten om hiervan af te wijken en voor een deel van hun grondgebied een strenger of juist minder streng beleid te voeren. De gemeenteraad stelt dan 'Lokale Maximale Waarden' vast. In dat geval spreekt het Besluit bodemkwaliteit van 'gebiedsspecifiek beleid'.

Uitgangspunt is hierbij, dat tenminste sprake moet zijn van standstill op gebiedsniveau. Het gebiedsspecifiek beleid moet worden onderbouwd op basis van o.a. de milieuhygiënische risico's. Dit gebeurt met behulp van de risicotoolbox. In dit model wordt gekeken naar zowel de humane als de ecologische risico's. Daarnaast zijn vraag en aanbod van grond en bagger belangrijke ingrediënten voor de afweging over gebiedsspecifiek beleid.

De gemeente Kapelle hanteert voor verschillende delen van de gemeente gebiedsspecifiek beleid. De keuze van de Lokale Maximale Waarden (LMW) is verder toegelicht in hoofdstuk 4 van deze Nota.

Naast het generieke beleid en het gebiedsspecifieke beleid bevat het Besluit bodemkwaliteit aparte algemene regels voor:

- Verspreiden van baggerspecie op aangrenzende percelen
- Grootschalige bodemtoepassingen

Verspreiden van baggerspecie op aangrenzende percelen

Voor het verspreiden van baggerspecie op aangrenzende percelen geldt een ander toetsingskader. In plaats van afzonderlijke normen per stof wordt in het verspreidingsbeleid getoetst op basis van MsPaf (meer stoffen potentieel aangetaste fractie). Dit betreft een risicomodel waarin naar de ecologische risico's van het gecombineerde effect van meerdere stoffen wordt gekeken.

Bij verspreiden van bagger op aangrenzende percelen geldt geen meldplicht en bij onverdachte watergangen is er geen onderzoeksplicht.

Grootschalige bodemtoepassingen

In een grootschalige bodemtoepassing mag grond worden toegepast tot $Max_{INDUSTRIE}$, ongeacht de kwaliteit en functie van de ontvangende bodem (*).

Een grootschalige bodemtoepassing moet voldoen aan:

- Minimaal volume: 5000 m³
- Minimale dikte 2 meter (onder wegen 0,5 meter)
- Afgedekt door leeflaag (0,5 meter) danwel verhardingslaag
- Bij wegen horen ook bermen en taluds bij de grootschalige toepassing

() Boven bepaalde concentraties gelden aanvullende eisen over de maximale uitloging. Onder deze concentraties wordt de uitloging verwaarloosbaar geacht.*

3. SAMENVATTING BODEMKWALITEITSKAART

3.1 Werkwijze bodemkwaliteitskaart

In de bodemkwaliteitskaart is het grondgebied van de gemeente Kapelle ingedeeld in een aantal zones met een vergelijkbare algemene milieuhygiënische bodemkwaliteit. Gebieden met eenzelfde historie hebben in het algemeen een vergelijkbare diffuse bodemkwaliteit. Voor de indeling in zones is derhalve gekeken naar de historische ontwikkeling van de gemeente (bebouwingsgeschiedenis, voormalig landgebruik, eventuele ophooglagen).

Vervolgens zijn de analyseresultaten van de binnen de zones uitgevoerde bodemonderzoeken geïnterpreteerd. Deze gegevens zijn afkomstig uit het gemeentelijk bodeminformatiesysteem. Per zone zijn voor de bovengrond (0-0,5 m-mv) en de ondergrond (0,5-2,0 m-mv) verschillende statistische kengetallen berekend (gemiddelde, lognormaal gemiddelde en diverse percentielwaarden) voor diverse stoffen.

Op basis van deze berekeningen en het ruimtelijk patroon van de waarnemingen is de zone-indeling getoetst en zonodig bijgesteld. Er is gekeken welke analyseresultaten niet representatief zijn voor de algemene zonekwaliteit, zodat deze als uitbijters buiten de dataset van de zoneringsberekeningen zijn gelaten. De uiteindelijke indeling in zones is dus een combinatie van historische informatie enerzijds en statistische bewerkingen anderzijds.

Conform de Regeling bodemkwaliteit zijn de rekenkundig gemiddeldes van de verschillende zones in de bodemkwaliteitskaart getoetst aan de Achtergrondwaarde, Max_{WONEN} en $Max_{\text{INDUSTRIE}}$. Op basis van deze toetsing zijn de zones ingedeeld in de kwaliteitsklasse 'achtergrondwaarde', 'wonen' of 'industrie' (danwel 'voldoet niet aan bodemkwaliteitsklasse industrie). Voor het samenvoegen van verschillende deelgebieden tot dezelfde zone is deze klasse-indeling ook bepalend.

De bodemkwaliteitskaart is gebaseerd op de stoffen zoals opgenomen in het standaard stoffenpakket uit de NEN 5740 (lit. 10). De samenstelling van het stoffenpakket uit de NEN5740 is met ingang van 1 juli 2008 gewijzigd. Arseen, chroom en EOX maken sindsdien geen deel meer uit van het standaard stoffenpakket voor verkennend bodemonderzoek. Hiervoor in de plaats komen barium, kobalt, molybdeen en de som-PCB's. De bodemkwaliteitskaart bevat zowel de stoffen uit het standaardpakket van de huidige versie van de NEN5740 als de stoffen uit het basispakket uit de voorgaande versie van de NEN5740 uit april 2000.

In aanvulling hierop is aandacht besteed aan de DDD, DDE, DDT en drins, aangezien bij de voorgaande bodemkwaliteitskaart (lit. 6) voor met name voormalige boomgaarden een diffuse verontreiniging is vastgesteld met de som van drins en de som van DDD+DDE+DDT.

3.2 Zones in de bodemkwaliteitskaart

De geactualiseerde bodemkwaliteitskaart van de gemeente Kapelle bevat voor de parameters uit NEN5740 de volgende zones (zie kaart in bijlage 4):

Zone	Bodemkwaliteitsklasse (bovengrond 0-0,5 m- mv)	Bodemfunctieklassse	Generieke toepassingseis
A: Buitengebied en woonwijken vanaf 1980	Achtergrondwaarde	Overig / Wonen (+ enkele kleine gebieden Industrie)	Achtergrondwaarde (*)
B: Wijken 1940-1980	Wonen	Wonen	Max _{WONEN}
C: Vooroorlogse kernen	Industrie	Wonen	Max _{WONEN}
D: Bedrijfsterrein Biezeling 1960-2010	Achtergrondwaarde	Industrie	Achtergrondwaarde (*)
E: Kanaaldemping Wemeldinge	Achtergrondwaarde	Overig / Wonen / Industrie	Achtergrondwaarde (*)

(*) Voor deze zones is in hoofdstuk 4 (gedeeltelijk) een gebiedsspecifieke toepassingseis opgenomen.

De ondergrond voldoet in alle zones aan de Achtergrondwaarde.

Daarnaast is voor de bestrijdingsmiddelen DDD, DDE, DDT onderscheid gemaakt op basis van verschillende boomgaardperiodes (zie kaart in bijlage 6):

Boomgaardperiode (jaar van verkenning topografische kaarten)	Bodemkwaliteitsklasse	Gem. DDE	Gem. DDT
Boomgaard in zowel 1936 als 1960	DDT voldoet niet aan klasse industrie	0,783	1,768
Overige boomgaardperiodes vanaf 1936 t/m 1970	Industrie	0,235	0,416
Geen (of alleen ná 1970) boomgaard	Achtergrondwaarde	0,097	0,163

(gemiddelden in mg/kgds, omgerekend naar standaardbodem)

Oppervlaktes boomgaardperiodes:

Boomgaardperiode (jaar verkenning topokaart)	Totaal	Functie Wonen	Functie Industrie	Functie Overig
Boomgaard in zowel 1936 als 1960	7,15 km ² 19,4 %	1,27 km ² 32,3 %	0,32 km ² 19,6 %	5,56 km ² 17,7 %
Overige boomgaardperiodes vanaf 1936 t/m 1984	8,54 km ² 23,1 %	0,97 km ² 24,6 %	0,41 km ² 24,9 %	7,16 km ² 22,8 %

De percentages in de tabel betreffen respectievelijk:

- het percentage van de totale oppervlakte van de gemeente,
- het percentage van de totale oppervlakte van de bodemfunctieklasse wonen
- het percentage van de totale oppervlakte van de bodemfunctieklasse industrie
- het percentage van de totale oppervlakte van de bodemfunctieklasse 'overig' (= buitengebied waarvoor niet de functie wonen of industrie geldt)

Beide zone-indelingen zijn over elkaar gelegd om tot de bodemkwaliteitskaart van de gemeente Kapelle te komen. Een locatie kan bijvoorbeeld voor de parameters uit het standaard stoffenpakket uit de NEN5740 in de zone 'Wijken 1940-1980' liggen en voor de bestrijdingsmiddelen in de zone 'boomgaard in zowel 1936 als 1960'.

Dit wordt geïllustreerd in de figuren op de volgende pagina. De kaart linksboven (figuur 1) toont de indeling in verschillende zones voor de NEN5740-parameters. De kaart linksonder (figuur 3) toont de indeling in verschillende zones voor de bestrijdingsmiddelen. De kaarten aan de rechterzijde (figuur 2 en 4) tonen voor beide groepen stoffen de bodemkwaliteitsklasse van de bovengrond volgens het generieke kader uit het Besluit bodemkwaliteit.

In het generieke beleid uit het Besluit bodemkwaliteit is de toepassingseis voor grond en bagger gebaseerd op zowel de bodemkwaliteitsklasse als de bodemfunctieklasse van de ontvangende bodem. De strengste is daarbij maatgevend.

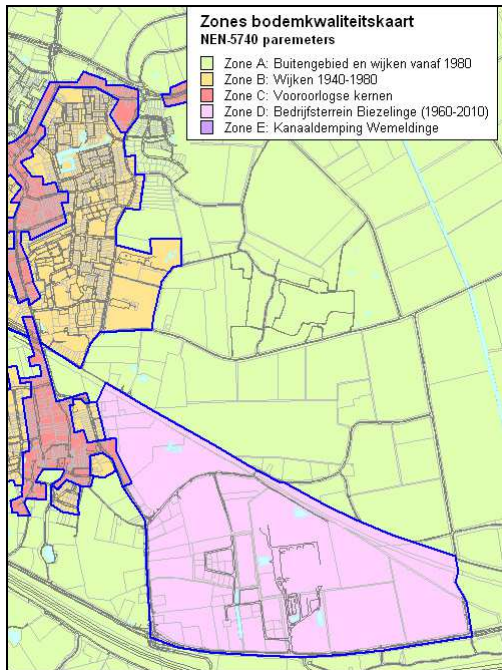
Dit wordt geïllustreerd op pagina 12. Als voorbeeld is in de linkerkaart (figuur 5) de functiekaart voor de oostkant van het dorp Kapelle weergegeven. De onderste kaart (figuur 6) toont voor hetzelfde gebied de toepassingseis zoals die in het generieke beleid uit het Besluit bodemkwaliteit zou gelden.

3.3 Functiekaart

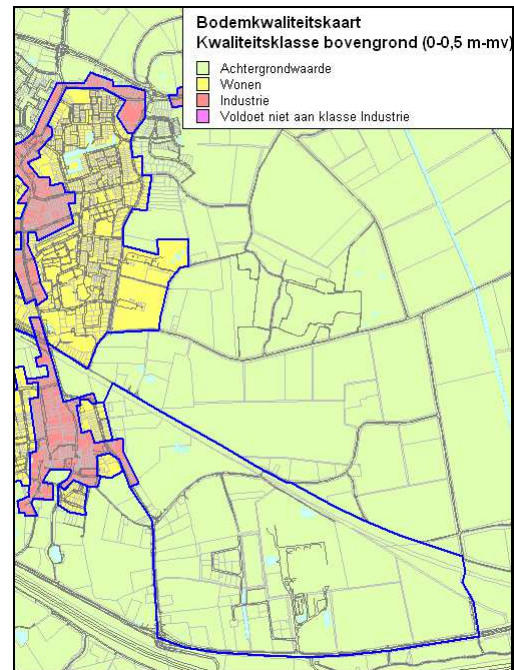
Het Besluit bodemkwaliteit schrijft voor, dat gemeentes een functiekaart vaststellen. In deze functiekaart worden de bodemfuncties 'wonen' en 'industrie' weergegeven.

De functiekaart van de gemeente Kapelle zoals vastgesteld door het College van B&W op 6 oktober 2009 (lit. 3) is weergegeven in bijlage 3 van deze Nota bodembeheer.

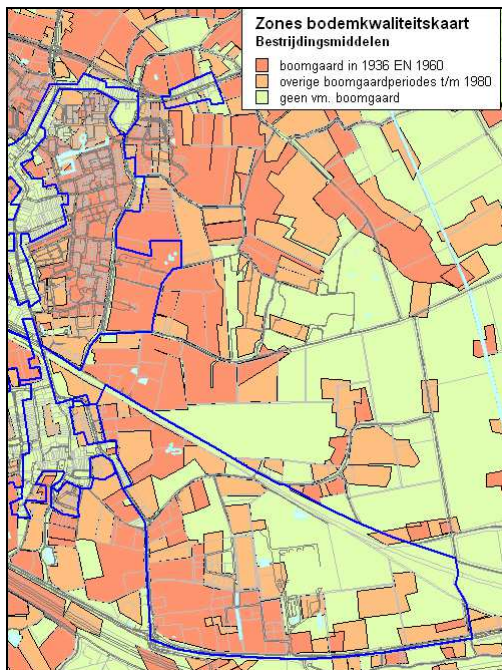
De legenda-eenheden met woonwijken hebben de functie 'wonen'. De legenda-eenheden met bedrijfsterreinen hebben de functie 'industrie'. Op sommige plaatsen is in de kaarten een toekomstige functie weergegeven. In deze situaties geldt als bodemfunctieklasse de toekomstige functie.



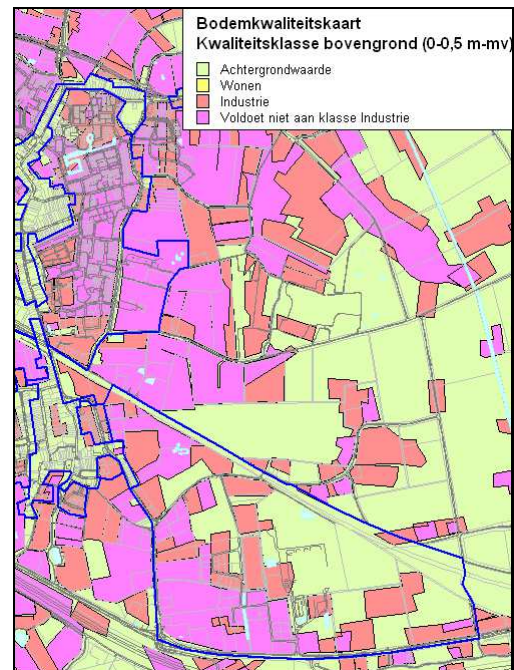
Figuur 1:
Bodemkwaliteitskaart (indeling in NEN5740 zones)



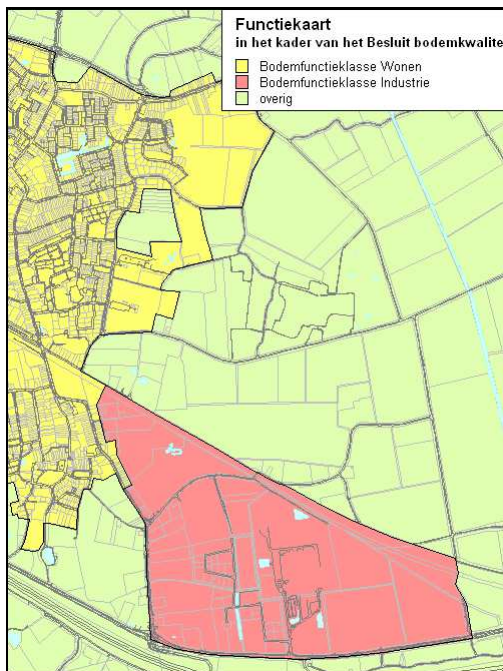
Figuur 2:
Bodemkwaliteitsklassen NEN5740



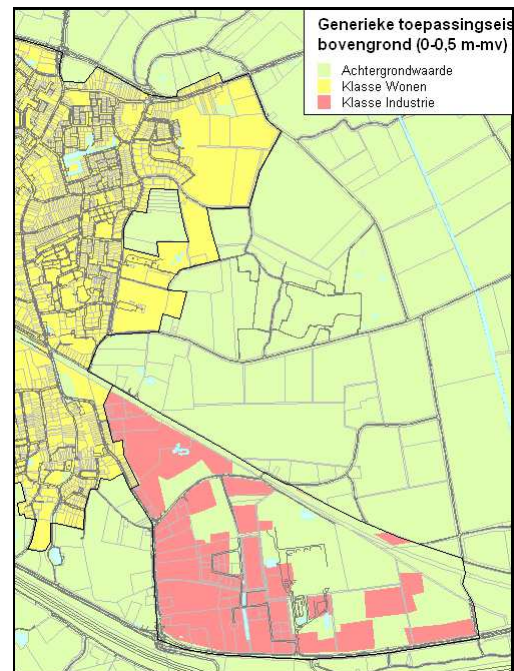
Figuur 3:
Bodemkwaliteitskaart (indeling in zones
bestrijdingsmiddelen)



Figuur 4:
Bodemkwaliteitsklassen bestrijdingsmiddelen



Figuur 5:
Bodemfunctiekaart conform Besluit bodemkwaliteit



Figuur 6:
Generieke toepassingseis conform het Besluit Bodemkwaliteit (gebaseerd op enerzijds de bodemkwaliteitsklasse en anderzijds de bodemfunctieklasse. De strengste is hierbij maatgevend).

4 GEBIEDSSPECIFIEK BELEID

4.1 Aanleiding voor gebiedsspecifiek beleid

Grondverzet heeft binnen de gemeente Kapelle overwegend een kleinschalig karakter. Projecten worden in het algemeen met een gesloten grondbalans uitgevoerd. Er zijn geen gebieden met een grote vraag naar grond van elders of een overschot aan vrijkomende grond.

Binnen de gemeente komt ter plaatse van voormalige boomgaarden grond en bagger vrij, die op grond van de gehaltes DDD, DDE en DDT de bodemkwaliteitsklasse industrie heeft. Daarnaast komt in de oudste delen van de bebouwde kernen grond vrij, die de bodemkwaliteitsklasse industrie heeft. Binnen het generieke kader zijn er nauwelijks mogelijkheden om deze grond weer binnen de gemeente nuttig toe te passen (zie figuur 6). Zelfs bij projecten met een gesloten grondbalans kan een knelpunt ontstaan, omdat de grond niet voldoet aan de generieke toepassingseis van de ontvangende bodem.

Op bedrijfsterreinen kan ter plaatse van voormalige boomgaarden volgens het generieke kader wel grond van klasse industrie worden toegepast vanwege de verhoogde gehaltes bestrijdingsmiddelen in de voormalige boomgaarden. Binnen het generieke kader betekent dit, dat grond die op deze plaatsen wordt toegepast ook voor andere stoffen getoetst wordt aan $Max_{INDUSTRIE}$, ook al komt er verder binnen dit bedrijfsterrein geen verontreiniging met deze andere stoffen voor. Binnen hetzelfde bedrijfsterrein gelden volgens het generieke kader niet alleen voor de bestrijdingsmiddelen, maar ook voor alle overige stoffen verschillende toepassingseisen.

Het generieke kader uit het Besluit bodemkwaliteit past niet volledig bij de lokale situatie van de gemeente Kapelle. Het Besluit bodemkwaliteit biedt gemeentes de mogelijkheid om in dergelijke gevallen binnen bepaalde grenzen en randvoorwaarden gebiedsspecifiek beleid vast te leggen in een Nota bodembeheer. In plaats van de generieke normen stelt de gemeente dan Lokale Maximale Waarden (LMW) vast. Gebiedsspecifiek beleid moet door de gemeenteraad worden vastgesteld in een procedure conform artikel 3.4 Algemene wet bestuursrecht.

Dit hoofdstuk bevat een aantal keuzes voor gebiedsspecifiek beleid. De paragrafen 4.3 t/m 4.5 behandelen de keuzes, op basis waarvan voor verschillende delen van de gemeente Lokale Maximale Waarden (LMW) zijn vastgelegd. Met deze keuzes zijn er meer mogelijkheden om vrijkomende licht en matig verontreinigde grond nuttig te hergebruiken binnen de gemeente, zonder dat dit tot onacceptabele risico's leidt voor het betreffende gebruik van de bodem. Op gebiedsniveau leidt dit niet tot een verslechtering van de milieukwaliteit. De verontreinigingen zijn al in het milieu aanwezig en worden door het grondverzet enkel verplaatst. Een goede afstemming van vraag en aanbod van hergebruiksgrond leidt tot lagere kosten. Daarnaast is gekozen voor eenduidigheid in het beleid.

Ter onderbouwing van de gemaakte keuzes behandelt hoofdstuk 6 van de rapportage van de bodemkwaliteitskaart (lit. 4) de uitkomsten van de risicotoolbox.

Paragraaf 4.6 gaat in op aanvullende onderzoekseisen, die in bepaalde situaties gelden om de bodemkwaliteitskaart te kunnen hanteren als milieuhygiënische verklaring. Paragraaf 4.8 gaat in op de erkenning van bodemkwaliteitskaarten uit andere bodembeheergebieden.

4.2 Voorwaarden voor gebiedsspecifiek beleid

Een besluit van de gemeenteraad om gebiedsspecifiek beleid te voeren bevat volgens artikel 47 van het Besluit bodemkwaliteit:

- Een bodemkwaliteitskaart (inclusief begrenzing van het bodembeheergebied en de kwaliteit van de bodem) en een kaart met de functies van de bodem;
- De Lokale Maximale Waarden (LMW);
- Een motivering aan de hand van de LMW in relatie tot de kwaliteit van de bodem, de maatschappelijke noodzaak van die waarden en een beschrijving van de gevolgen voor de bodemkwaliteit in het beheergebied. Laatstgenoemde beschrijving vindt plaats met behulp van de risicotoolbox;
- Een eventueel afwijkend percentage bodemvreemde bijmengingen ten opzichte van het algemene percentage uit het Besluit bodemkwaliteit.

Overige voorwaarden:

- Er mag alleen grond worden toegepast voorzover deze voldoet aan de LMW. Hogere LMW dan de generieke normen gelden alleen voor grond die afkomstig is uit het eigen bodembeheergebied (in dit geval dus alleen grond en bagger afkomstig uit de gemeente Kapelle). Grond die voldoet aan de generieke toepassings-eisen mag in die situaties wel afkomstig zijn van buiten het bodembeheergebied. Grond die aan de Achtergrondwaarden voldoet mag altijd worden toegepast.
- Er mag een hogere LMW dan de interventiewaarde worden vastgesteld, mits in het bodembeheergebied een diffuse verontreiniging met desbetreffende stof boven de interventiewaarde voorkomt en mits dit niet kan leiden tot dusdanige risico's dat spoedeisende sanering noodzakelijk zou zijn.
- Het besluit om gebiedsspecifiek beleid te voeren wordt voorbereid conform artikel 3.4 van de Algemene wet bestuursrecht en staat open voor beroep bij de Afdeling bestuursrechtspraak van de Raad van State.
- Binnen 10 jaar wordt overwogen of het besluit tot gebiedspecifiek beleid aanpassing behoeft.

4.3 Algemene keuzes

Keuze 1:
Aparte beleidskeuzes voor NEN5740-parameters enerzijds en bestrijdingsmiddelen (DDD, DDE, DDT) anderzijds.

Toelichting:

Er is een aparte afweging gemaakt ten aanzien van de keuze van LMW voor de NEN5740-parameters en ten aanzien van de LMW voor bestrijdingsmiddelen.

Bij hanteren van de in paragraaf 2.2 beschreven toetsingsregels wordt in geval van verhoogde LMW voor bestrijdingsmiddelen geen rekening gehouden met deze bestrijdingsmiddelen. Met andere woorden: wanneer bijvoorbeeld grond wordt toegepast in het gedeelte van het buitengebied waar verhoogde LMW voor bestrijdingsmiddelen gelden, dan mogen nog steeds maximaal 2 stoffen uit het NEN5740-pakket hoger zijn dan de Achtergrondwaarde, ook als de gehalten van DDD, DDE, DDT en/of drins hoger zijn dan de Achtergrondwaarde (maar niet hoger dan de geldende LMW).

Keuze 2:

Toepassingseis: identiek voor hele dieptetraject 0 – 2,0 m-mv

Toelichting:

In de bodemkwaliteitskaart is de ondergrond (0,5 – 2,0 m-mv) vaak schoner dan de bovengrond. Strikte toepassing van de bodemkwaliteitskaart zou ertoe leiden dat in de bovenste 0,5 meter een andere toepassingseis geldt dan hieronder. Grondverzet vindt vaak plaats over een grotere diepte dan 0,5 m-mv. Verschillende normen voor de bovengrond (0-0,5 m-mv) en de ondergrond (> 0,5 m-mv) zijn in de uitvoering van werkzaamheden niet praktisch. Bovendien kan uit oogpunt van risico's de licht en matig verontreinigde grond beter in de ondergrond worden toegepast dan in de bovengrond (minder contactmogelijkheden met de verontreiniging).

Keuze 3:

Voor alle Lokale Maximale Waarden (LMW) wordt de gangbare bodemtypecorrectie toegepast zoals opgenomen in de Regeling bodemkwaliteit

Toelichting:

Voor de generieke normen (Achtergrondwaarde, Max_{WONEN} en $Max_{INDUSTRIE}$) is in de Regeling bodemkwaliteit standaard een bodemtypecorrectie voorgeschreven afhankelijk van het percentage lutum en/of het percentage organische stof. Bij het vaststellen van Lokale Maximale Waarden (LMW) moet de gemeente een keuze maken, of bij deze LMW wel of geen bodemtypecorrectie plaatsvindt.

Uit oogpunt van eenduidigheid, sluit de gemeente aan bij de wijze waarop in de praktijk wordt getoetst. Dit betekent, dat voor de gebiedsspecifieke normen dezelfde bodemtypecorrectie plaatsvindt als in de Regeling bodemkwaliteit is opgenomen voor de generieke normen.

Keuze 4:

Voor het buitengebied (functie 'overig') geldt een maximaal percentage bodemvreemde bijmengingen van 5%

Toelichting:

In het Besluit bodemkwaliteit is voor toe te passen partijen grond en bagger een maximaal percentage bodemvreemde bijmengingen opgenomen van 20%. Gemeentes kunnen in gebiedsspecifiek beleid een afwijkend percentage vaststellen.

In de zone 'A buitengebied en wijken vanaf 1980' komen bodemvreemde bijmengingen normaliter niet of nauwelijks voor. Om deze reden kiest de gemeente ervoor, om voor het buitengebied een lager maximaal percentage bodemvreemde bijmengingen te hanteren van 5%. Voor de overige zones geldt het percentage zoals generiek opgenomen in het Besluit bodemkwaliteit.

Oogstrestanten (in bijvoorbeeld uiengrond) gelden als bodemvreemde bijmengingen.

In de gehele gemeente geldt in aanvulling op de landelijke normering voor asbest, dat de toe te passen grond niet zintuiglijk verontreinigd mag zijn met asbest.

4.4 Keuzes voor met name NEN5740 parameters

Keuze 5:

Overall waar de functie “wonen” geldt: toepassingseis Max_{WONEN}
(met uitzondering van de bestrijdingsmiddelen, zie keuze 8)

Toelichting:

Volgens het generieke beleid geldt in een deel van de woonwijken als toepassingseis Max_{WONEN} en in een ander deel van de woonwijken de Achtergrondwaarde. De gemeente kiest voor een eenduidig toetsingskader voor alle woonwijken. In recente woonwijken kan dit leiden tot enige verslechtering van de bodemkwaliteit, maar de bodem blijft duurzaam geschikt voor de functie ‘wonen’.

Keuze 6:

Overall waar de functie “industrie” geldt: toepassingseis $Max_{INDUSTRIE}$

Toelichting:

Volgens het generieke beleid geldt voor alle bedrijfsterreinen als toepassingseis de Achtergrondwaarde.

Met deze keuze wordt ruimte geboden voor de afzet van grond met kwaliteitsklasse industrie (bijvoorbeeld grond afkomstig uit de oudste delen van de kernen). Het terreingebruik op de bedrijfsterreinen is relatief ongevoelig. De kans op blootstelling aan verontreinigingen is laag. De bodem blijft duurzaam geschikt voor de functie ‘industrie’. Er worden voor de bedrijfsterreinen geen functiewijzigingen verwacht.

Een uitzondering vormt een kleine bedrijfslocatie binnen de bebouwde kom van Wemeldinge (bedrijfsterrein Oranjeboomstraat). Op dit moment heeft deze locatie nog de bodemfunctie ‘industrie’. Gezien de ligging binnen de bebouwde kom kan een eventuele bestemmingswijziging in de toekomst niet worden uitgesloten. Voor dit gebiedje gelden derhalve dezelfde toepassingseisen als bij de functie ‘wonen’.

NB. Keuze 6 geldt feitelijk voor zowel de NEN5740-parameters als de bestrijdingsmiddelen DDD, DDE en DDT.

Keuze 7:

Voor genoemde keuzes 5 en 6 gelden ook voor andere stoffen, die niet zijn opgenomen in de bodemkwaliteitskaart.

De bodemkwaliteitskaart is opgesteld voor de stoffen uit het NEN5740-pakket aangevuld met DDD, DDE en DDT. Ook voor de niet in de bodemkwaliteitskaart opgenomen stoffen geldt bij de functie ‘wonen’ als toepassingseis Max_{WONEN} en geldt bij de functie ‘industrie’ als toepassingseis $Max_{INDUSTRIE}$. Bij deze waarden is nog steeds sprake van een duurzaam geschikte bodem.

4.5 Keuzes voor de bestrijdingsmiddelen

Keuze 8:

Verschillende toepassingsseisen DDD, DDE, DDT afhankelijk van de functie volgens de bodemfunctiekaart.

Keuze 9:

Geen verhoogde LMW binnen de Ecologische Hoofdstructuur (EHS) en in het buitengebied van de Willem Annapolder

Toelichting:

Net als voor de NEN5740-parameters worden de toepassingsseisen voor DDD, DDE en DDT gerelateerd aan de functie van de bodem volgens de bodemfunctiekaart (met dezelfde uitzondering voor het bedrijfsterrein Oranjeboomstraat in Wemeldinge).

Gezien de lappendeken van voormalige boomgaarden binnen de gemeente is ervoor gekozen om voor de toepassingsseisen geen rekening te houden met de exacte zonegrenzen van de boomgaardzones uit de bodemkwaliteitskaart. In plaats daarvan zijn in onderstaande tabel Lokale Maximale Waarden (LMW) opgenomen voor DDD, DDE en DDT voor de bodemfuncties 'overig', 'wonen' en 'industrie'. Met deze LMW wordt het mogelijk gemaakt om grond die vrijkomt ter plaatse van voormalige boomgaarden elders binnen de gemeente nuttig toe te passen. Zonder deze LMW zijn de toepassingsmogelijkheden voor boomgaardgrond zeer beperkt.

De LMW voor DDD, DDE en DDT gelden niet voor de volgende delen van de gemeente:

- binnen de Ecologische Hoofdstructuur (EHS)
- in het deel van de Willem Annapolder met de functie 'overig'

Globaal komt dit overeen met de gebieden in de gemeente waar zich weinig voormalige boomgaarden bevinden.

Gedeeltelijk is aangesloten op LMW die eerder zijn vastgelegd in de Nota bodembeheer van de gemeente Borsele (lit. 11).

Met de voor de functie 'overig' gekozen LMW zal iets minder dan de helft van de boomgaardgrond uit de zone 'boomgaard in zowel 1936 als 1960' na keuring niet toepasbaar blijken te zijn. Ongeveer een derde van de oppervlakte van de functie 'wonen' bestaat uit de zone 'boomgaard in zowel 1936 als 1960'. Bij de functie 'wonen' is derhalve gekozen voor $Max_{INDUSTRIE}$ als LMW (= respectievelijk 1,3 mg/kgds voor DDE en 1,0 mg/kgds voor DDT). Dit verruimt de hoeveelheid boomgaardgrond die in het gebied met functie 'wonen' kan worden toegepast. Vanuit oogpunt van risico's zijn er geen bezwaren voor deze LMW.

	Functie: Overig (met uitzondering van EHS en Willem Annapolder)	Functie: Wonen	Functie: Industrie
DDD	Max _{WONEN} (sluit in vm. boomgaarden aan bij keuze gemeente Borsele) In de praktijk zijn gehalten DDD altijd beduidend lager dan Max _{WONEN} . DDD is met deze LMW nooit een bepalende stof voor het niet kunnen toepassen van grond. Voordeel: eenduidigheid)	Max _{WONEN} (sluit aan bij keuze NEN5740-parameters én bij keuze gemeente Borsele)	Max _{INDUSTRIE} (sluit aan bij keuze NEN5740-parameters)
DDE	0,75 mg/kgds (sluit aan bij LMW in gemeente Borsele voor de overige boomgaardperiodes. Grond afkomstig uit de zone 'Overige boomgaardperiodes vanaf 1936 t/m 1970' voldoet hier in het algemeen aan. Een deel van de grond afkomstig uit de zone 'Boomgaard in zowel 1936 als 1960' voldoet hier niet aan, maar na keuring zal de meeste grond uit laatstgenoemde zone wel toepasbaar zijn)	Max _{INDUSTRIE} (Vanuit oogpunt van risico's zijn er geen bezwaren voor deze LMW. Met deze LMW is grond afkomstig uit alle voormalige boomgaardperiodes in de meeste gevallen toepasbaar binnen de functie wonen. De P80 voor de zone 'Boomgaard in zowel 1936 als 1960' inclusief de gegevens van de locatie Overtiering voldoet hier nog aan)	Max _{INDUSTRIE} (sluit aan bij keuze NEN5740-parameters. De P80 voor de zone 'Boomgaard in zowel 1936 als 1960' inclusief de gegevens van de locatie Overtiering voldoet hier nog aan. Verder voldoet de P95 van de zone 'Overige boomgaardperiodes vanaf 1936 t/m 1970' hieraan)
DDT	0,65 mg/kgds (sluit aan bij LMW in gemeente Borsele voor de overige boomgaardperiodes. De P80 voor de zone 'Overige boomgaardperiodes vanaf 1936 t/m 1970' voldoet hieraan. Grond afkomstig uit de zone 'Boomgaard in zowel 1936 als 1960' voldoet hier in veel gevallen niet aan. Na keuring zal iets meer dan de helft van de grond uit laatstgenoemde zone wel toepasbaar zijn).	Max _{INDUSTRIE} (Vanuit oogpunt van risico's zijn er geen bezwaren voor deze LMW. Met deze LMW is grond afkomstig uit alle voormalige boomgaardperiodes in de meeste gevallen toepasbaar binnen de functie wonen. De P75 voor de zone 'Boomgaard in zowel 1936 als 1960' inclusief de gegevens van de locatie Overtiering voldoet hier nog aan)	Max _{INDUSTRIE} (sluit aan bij keuze NEN5740-parameters. De P75 voor de zone 'Boomgaard in zowel 1936 als 1960' inclusief de gegevens van de locatie Overtiering voldoet hier nog aan. Verder voldoet de P90 van de zone 'Overige boomgaardperiodes vanaf 1936 t/m 1970' hieraan)

4.6 Chemisch onderzoek in aanvulling op de bodemkwaliteitskaart

De bodemkwaliteitskaart is een milieuhygiënische verklaring in het kader van het Besluit bodemkwaliteit.

Als algemene voorwaarde voor het gebruik van de bodemkwaliteitskaart als milieuhygiënische verklaring geldt, dat moet worden onderbouwd dat op de herkomstlocatie geen sprake is van een uitzonderingslocatie (zie verder paragraaf 5.2). Concreet betekent dit, dat altijd een historisch onderzoek (vooronderzoek) moet worden uitgevoerd alvorens de bodemkwaliteitskaart zonder verdere analyses als milieuhygiënische verklaring kan dienen.

De bodemkwaliteitskaart kan als milieuhygiënische verklaring dienen, indien:

- Er geen sprake is van een uitzonderingslocatie;
- De gemiddelde kwaliteit van de herkomstzone voldoet aan de in bijlage 5 en 7 opgenomen toepassingseisen.

Wanneer de gemiddelde kwaliteit van de herkomstzone niet voldoet aan de toepassingseis van de ontvangende bodem, dan kan de bodemkwaliteitskaart niet dienen als milieuhygiënische verklaring en dient men één van de andere milieuhygiënische verklaringen uit de Regeling bodemkwaliteit te gebruiken.

In bijlage 2 (grondstromenmatrix) is weergegeven in welke situaties chemisch onderzoek naar de kwaliteit van de hergebruiksgrond is voorgeschreven, afhankelijk van de herkomstzone en de toepassingseis van de ontvangende bodem.

Grond afkomstig uit de boomgaardzone “boomgaard in 1936 EN 1960” moet altijd worden onderzocht alvorens deze elders kan worden toegepast. Bij de vermelding “DDT” in de grondstromenmatrix in bijlage 2 behoeft de grond alleen te worden onderzocht op de bestrijdingsmiddelen DDD, DDE, DDT. Dit onderzoek mag ook een verkennend bodemonderzoek conform NEN5740 zijn, waarbij alleen grondmonsters van de te ontgraven laag worden geanalyseerd en onderzoek naar het grondwater achterwege kan blijven. In dat geval is nog steeds sprake van een milieuhygiënische verklaring op basis van de bodemkwaliteitskaart.

De motivatie hiervoor is als volgt. In de bodemkwaliteitskaart is er een verschil in uitkomsten voor deze zone afhankelijk van het al of niet meerekenen van de gegevens van de (inmiddels gesaneerde) locatie Overtieringe. Enerzijds kunnen er binnen de gemeente meer locaties zoals Overtieringe voorkomen. Er is dus een zekere kans dat grond afkomstig uit deze zone niet aan de toepassingseis – of zelfs niet aan de interventiewaarde - voldoet. Anderzijds voldoet het rekenkundig gemiddelde van deze zone aan de in paragraaf 4.5 beschreven LMW.

Bij onderzoek naar de NEN5740-parameters hoeft men alleen de stoffen te onderzoeken die deel uitmaken van het vigerende standaard stoffenpakket (tenzij op basis van de historisch gegevens een verontreiniging wordt verwacht met één of meer stoffen die geen deel uitmaken van het standaardpakket).

4.7 Verantwoording voor zones met 95-percentielwaarde groter dan interventiewaarde

De indeling van de zones uit de bodemkwaliteitskaart in verschillende bodemkwaliteitsklassen is gebaseerd op het rekenkundig gemiddelde van de verschillende stoffen. De concentraties van de verschillende stoffen hebben een zekere spreiding en een klein deel van de waarnemingen in een zone voldoet niet aan de bodemkwaliteitsklasse waarin de zone is ingedeeld.

De meeste partijen grond die binnen een zone vrijkomen voldoen derhalve aan betreffende bodemkwaliteitsklasse, maar af en toe kan het vrij grondverzet ertoe leiden dat een partij grond wordt toegepast die niet aan de toepassingseis van een zone voldoet.

Gemiddeld leidt dit niet tot een verslechtering van de bodemkwaliteit van de zone. Het grondverzet levert geen 'nieuwe' verontreiniging op, maar betreft een verplaatsing van al in het milieu aanwezige verontreiniging. Het grondverzet mag er echter niet toe leiden dat op de toepassingslocatie dusdanige milieuhygiënische risico's ontstaan, dat volgens de Wet bodembescherming een spoedige sanering noodzakelijk zou zijn.

Om de kans op dit laatste te minimaliseren is in artikel 4.3.5, lid 3c van de Regeling bodemkwaliteit een toetsing opgenomen van de 95-percentielwaarde van de bodemkwaliteitszone van de plaats van herkomst van de grond. Op basis van de 95-percentielwaarde wordt getoetst of vrij grondverzet op de toepassingslocatie volgens de Wet bodembescherming kan leiden tot een noodzaak tot spoedige sanering.

Een locatie kan in principe alleen spoedeisend zijn wanneer de interventiewaarde wordt overschreden. Voor deze risicobeoordeling V is een standaardbeoordeling uitgewerkt in het computerprogramma Sanscrit.

In de volgende zones is de 95-percentielwaarde voor één of meer stoffen hoger dan de interventiewaarde:

- C: Vooroorlogse kernen (lood)
- Boomgaard in 1936 EN 1960 (DDE en DDT)

Grond afkomstig uit de zone C: vooroorlogse kernen kan alleen ongekeurd worden toegepast in gebieden met de functie 'industrie' en in grootschalige bodemtoepassingen. Volgens de standaardbeoordeling uit Sanscrit is bij dit ongevoelige terreingebruik een minimum loodgehalte van 3655 mg/kgds nodig om spoedeisend te kunnen zijn. De hoogste meetwaarde voor lood in de dataset van de gemeente Kapelle bedraagt 1700 mg/kgds (gerelateerd aan spoortalud).

Zoals beschreven in paragraaf 4.6 dienen voor het toepassen van grond afkomstig uit de zone 'boomgaard in 1936 EN 1960' altijd chemische analyses naar de kwaliteit van de grond te worden uitgevoerd, als aanvulling op het gebruik van de bodemkwaliteitskaart als milieuhygiënische verklaring.

4.8 Erkenning van bodemkwaliteitskaarten uit andere bodembeheergebieden

De gemeente Kapelle kan besluiten om een bodemkwaliteitskaart van buiten het eigen bodembeheergebied te erkennen. In dat geval kan desbetreffende bodemkwaliteitskaart als milieuhygiënische verklaring dienen, mits geen sprake is van een uitzonderingslocatie.

Bij het in werking treden van deze Nota bodembeheer erkent de gemeente Kapelle andere bodemkwaliteitskaarten binnen de provincie Zeeland voorzover deze zijn opgesteld en bestuurlijk worden vastgesteld conform de regels van het Besluit bodemkwaliteit en de Regeling bodemkwaliteit. Met andere woorden, een bodemkwaliteitskaart wordt automatisch erkend wanneer een andere gemeente in Zeeland deze bodemkwaliteitskaart conform het Besluit bodemkwaliteit vaststelt.

Een erkenning van een bodemkwaliteitskaart komt te vervallen zodra de bodemkwaliteitskaart niet meer geldig is in het bodembeheergebied waarvoor die bodemkwaliteitskaart is opgesteld.

Bodemkwaliteitskaarten die in het verleden onder vigeur van de Vrijstellingsregeling grondverzet zijn opgesteld worden niet erkend als milieuhygiënische verklaring.

Grond afkomstig uit wegbermen zoals opgenomen in de bodemkwaliteitskaart wegbermen (lit. 8) mag in de gemeente Kapelle niet ongekeurd worden toegepast buiten het beheergebied van de bodemkwaliteitskaart van de wegbermen.

5 REGELS VOOR HET TOEPASSEN VAN GROND EN BAGGER

5.1 Grondverzet volgens grondstromenmatrix, afgezien van uitzonderingslocaties

Dit hoofdstuk beschrijft de regels voor het toepassen van grond en bagger op de landbodem in de gemeente Kapelle. Dit hoofdstuk vormt de concrete uitwerking van de gebiedsspecifieke keuzes uit hoofdstuk 5 enerzijds en de generieke regels uit het Besluit bodemkwaliteit voor de resterende gebieden anderzijds.

De kaart in bijlage 4 toont de bodemkwaliteitsklassen voor de NEN5740-parameters voor vrijkomende grond uit de bovengrond (0-0,5 m-mv). De toepassingseisen zoals die gelden voor de stoffen uit het standaard stoffenpakket uit NEN5740 zijn in kaart weergegeven in bijlage 5. Bijlage 6 toont de bodemkwaliteitsklasse van vrijkomende grond voor de bestrijdingsmiddelen DDD, DDE en DDT. De toepassingseisen voor DDD, DDE en DDT zijn weergegeven in de kaart in bijlage 7.

In de vereenvoudigde grondstromenmatrix (bijlage 2) zijn de bodemkwaliteitsklassen en de toepassingseisen uit voornoemde bijlagen tegen elkaar uitgezet. In de grondstromenmatrix kan worden afgelezen binnen en tussen welke gebieden vrij grondverzet mogelijk is. Vrij grondverzet is in principe alleen mogelijk indien in de grondstromenmatrix op de kruising van de herkomstzone en de bestemmingszone "JA" staat. In dat geval hoeft alleen de controle op uitzonderingslocaties te worden uitgevoerd, zoals omschreven in paragraaf 5.2.

In andere gevallen dient men door middel van een bodemonderzoek of partijkeuring na te gaan in hoeverre de kwaliteit van de toe te passen grond voldoet aan de betreffende toepassingseisen.

In het algemeen is vrij grondverzet mogelijk wanneer de grond afkomstig is uit een zone met dezelfde of een schonere bodemkwaliteitsklasse dan de toepassingseisen van de zone waar de grond wordt toegepast.

In gezonde gebieden geldt in beginsel de bodemkwaliteit zoals deze als algemene bodemkwaliteit voor de betreffende zone in de bodemkwaliteitskaart is vastgelegd. Alvorens hiervan kan worden uitgegaan, dient eerst te worden gecontroleerd of er geen sprake is van een lokaal afwijkende bijzondere situatie. Dit betekent, dat eerst een vooronderzoek moet worden uitgevoerd voordat men gebruik mag maken van de grondstromenmatrix.

In de volgende situaties is vrij grondverzet niet zondermeer mogelijk:

- Indien de vrijkomende grond afkomstig is van een verdachte locatie;
- Indien de grond wordt toegepast op een verdachte locatie die mogelijk ernstig verontreinigd is;
- Indien de toe te passen grond afkomstig is van buiten het bodembeheergebied van de gemeente Kapelle;
- In geval van toepassing van de vrijkomende grond buiten het bodembeheergebied van deze bodemkwaliteitskaart;
- In geval van zintuiglijk afwijkende grond (afwijkende geuren en bodemvreemde bijmengingen zoals puin, koolas en asbest).

In paragraaf 5.2 worden deze situaties nader toegelicht. Indien geen sprake is van één van bovenstaande uitzonderingssituaties, gelden voor grondverzet de regels uit de in bijlage 2 opgenomen grondstromenmatrix.

Algemene vrijstellingen

Het Besluit bodemkwaliteit bevat een algemene vrijstelling voor de volgende toepassingen:

- Toepassingen van grond of bagger door particulieren, voorzover niet in de uitoefening van een bedrijf of beroep;
- Toepassingen binnen een landbouwbedrijf, mits de grond of baggerspecie afkomstig is van een tot datzelfde landbouwbedrijf behorend perceel, waarop een vergelijkbaar gewas wordt geteeld als op het perceel waar de grond of baggerspecie wordt toegepast;
- Tijdelijke uitname van grond of baggerspecie, indien deze vervolgens, zonder te zijn bewerkt, op of nabij dezelfde plaats en onder dezelfde conditie opnieuw in die toepassing wordt aangebracht.

Dit betekent, dat de regels uit deze Nota bodembeheer niet gelden voor voornoemde vrijgestelde toepassingen. Wel is in het Besluit bodemkwaliteit een algemene zorgplicht vastgelegd, die ook geldt bij de hierboven genoemde toepassingen.

5.2 Uitzonderingslocaties

5.2.1 Hergebruik van grond afkomstig van een verdachte locatie

Alvorens hergebruik van grond op basis van deze bodemkwaliteitskaart mogelijk is, moet eerst worden nagegaan of de grond niet vrijkomt op een historisch verdachte locatie. Om dit na te gaan, dienen historisch kaartmateriaal en de gegevens uit het gemeentelijk bodeminformatiesysteem te worden geraadpleegd. Verder zijn bij de gemeentes overzichten beschikbaar van voormalige bedrijven op basis van Hinderwet-inventarisaties.

De volgende locaties gelden mogelijk als verdachte locaties (niet limitatief):

- dammen en kavelpaden
- verdachte locaties op basis van bij de gemeente beschikbare inventarisaties (vm. Hinderwet-vergunningen etc.)
- huidige bedrijfslocaties
- (voormalige) stortlocaties
- elektriciteitsmasten
- wegen
- wegbermen¹
- (voormalige) tram- en treinbanen
- huiskavels van boerderijen (boerenerf)

¹ Voor wegbermen is een bodemkwaliteitskaart voor de gehele provincie opgesteld en geldt een apart bodembeheerplan (lit. 8).

Bij het toepassen van grond kan alleen gebruik worden gemaakt van een milieuhygiënische verklaring op basis van de bodemkwaliteitskaart, indien bij de melding de historische gegevens van de herkomstlocatie worden gevoegd.

De kaarten met vm. boomgaarden in bijlage 6 zijn gebaseerd op oude topografische kaarten. Deze vormen een momentopname. Wanneer uit het historisch onderzoek blijkt, dat de grond vrijkomt uit een vm. boomgaard, die niet in bijlage 6 is weergegeven, dan is de informatie uit het historisch onderzoek maatgevend en dient men de vrijkomende grond wel te onderzoeken op bestrijdingsmiddelen.

De milieuhygiënische verklaring is niet verplicht in geval van de op de voorgaande pagina genoemde vrijstellingen voor particulieren, agrarische bedrijven en tijdelijke uitname. Bij deze vrijstellingen is dus ook geen historische toets is voorgeschreven. Overigens geldt dan nog wel een algemene zorgplicht.

NB. Wanneer iemand ermee bekend is, dat sprake is van een verdachte locatie dient hij daarnaar te handelen. Zo dient men bij grondverzet binnen een agrarisch bedrijf in bepaalde situaties wel chemisch onderzoek naar de kwaliteit van de vrijkomende grond te doen indien de grond vrijkomt uit een voormalige boomgaard (zie bijlage 2). Dit speelt met name wanneer het een voormalige boomgaard uit de boomgaardzone "boomgaard in 1936 EN 1960" betreft.

In overige situaties (waaronder het niet meldingsplichtige hergebruik van minder dan 50 m³ schone grond) is het uitvoeren van de historische toets wel verplicht. Tijdens de uitvoering van de werkzaamheden dient men de historische toets te kunnen overleggen.

Grond die op verdachte locaties vrijkomt, dient eerst te worden onderzocht conform NEN5740. Er behoeven alleen chemische analyses van grondmonsters te worden uitgevoerd voor de bodemlagen waaruit de grond vrijkomt.

De grond kan alsnog vrij worden toegepast als de grond na onderzoek blijkt te voldoen aan de toepassingseis zoals die voor de betreffende zone geldt (zie bijlage 5 en 7). Voor de achtergrondwaarde geldt een toetsingsregel, waarbij voor een beperkt aantal stoffen een geringe overschrijding van de achtergrondwaarde wordt toegestaan. Voor de toetsing van de hergebruiksgrond aan Max_{WONEN} mag een dergelijke toetsingsregel niet worden toegepast.

Indien de locatie asbestverdacht is, dient tevens een onderzoek conform de NEN5707 te worden uitgevoerd. Asbesthoudende grond mag niet worden toegepast.

5.2.2 Toepassing van grond op (mogelijk) ernstig verontreinigde locaties

Het aanbrengen van hergebruiksgrond op een ernstig verontreinigde locatie geldt als een saneringsmaatregel. In dit geval zijn de regels uit de Wet bodembescherming van toepassing (opstellen van een door het bevoegd gezag goed te keuren saneringsplan danwel BUS-melding).

Indien de kwaliteit van de toe te passen grond niet is vastgelegd in de beschikking en/of het saneringsplan dan geldt de toepassingseis zoals opgenomen in bijlage 5 en 7.

5.2.3 Toepassing van grond buiten het bodembeheergebied van deze bodemkwaliteitskaart

De bodemkwaliteitskaart van de landbodem van Kapelle kan door een andere gemeente (buiten het bodembeheergebied van Kapelle) worden geaccepteerd als bewijsmiddel voor de kwaliteit van grond afkomstig uit één van de zones van deze bodemkwaliteitskaart. In dat geval dient de andere gemeente eerst in een bestuurlijk besluit de bodemkwaliteitskaart in algemene zin te erkennen.

5.2.4 Grond afkomstig van buiten het bodembeheergebied van deze bodemkwaliteitskaart

De in het gebiedsspecifieke beleid vastgestelde hogere LMW dan de generieke normen gelden alleen voorzover de grond afkomstig is uit het eigen bodembeheergebied.

Grond of bagger afkomstig van buiten het bodembeheergebied kan binnen het bodembeheergebied worden hergebruikt, voor zover de gemiddelde kwaliteit van de hergebruiksgrond voldoet aan de generieke toepassingseis van de zone waar de grond of bagger wordt toegepast, danwel de LMW indien deze lager is dan de generieke toepassingseis. Dit dient te blijken uit een milieuhygiënische verklaring (partijkeuring, bodemonderzoek of een conform paragraaf 4.8 erkende bodemkwaliteitskaart), die is opgesteld conform paragraaf 4.3 van de Regeling bodemkwaliteit.

Dit betekent, dat voor grond afkomstig van buiten de gemeente Kapelle de volgende generieke toepassingseisen gelden (voor zowel NEN5740-parameters als voor bestrijdingsmiddelen):

Zone	Generieke toepassingseis
A: Buitengebied en woonwijken vanaf 1980 functie: overig	Achtergrondwaarde
A: Buitengebied en woonwijken vanaf 1980 functie: wonen Geen voormalige boomgaard volgens bijlage 4 van de bodemkwaliteitskaart	Achtergrondwaarde
A: Buitengebied en woonwijken vanaf 1980 functie: wonen Voormalige boomgaard volgens bijlage 4 van bodemkwaliteitskaart	Max _{WONEN}
B: Wijken 1940-1980	Max _{WONEN}
C: Vooroorlogse kernen	Max _{WONEN}
D: Bedrijfsterrein Biezelinghe 1960-2010 Geen voormalige boomgaard volgens bijlage 4 van de bodemkwaliteitskaart	Achtergrondwaarde
D: Bedrijfsterreinen Voormalige boomgaard volgens bijlage 4 van bodemkwaliteitskaart	Max _{INDUSTRIE}

E: Kanaaldemping Wemeldinge	Achtergrondwaarde
-----------------------------	-------------------

(*) Waarde voor standaardbodem. Hierop dient de bodemtypecorrectie te worden uitgevoerd conform de Regeling bodemkwaliteit.

Zie de rapportage van de bodemkwaliteitskaart (lit. 4) voor de zonegrenzen van voornoemde zones. De voormalige boomgaarden uit bijlage 4 van de bodemkwaliteitskaart zijn tevens weergegeven in bijlage 6 van deze Nota bodembeheer als 'bodemkwaliteitsklasse industrie' en 'voldoet niet aan bodemkwaliteitsklasse industrie'.

Bodemkwaliteitskaarten uit andere gemeentes in Zeeland kunnen als milieuhygiënische verklaring dienen, mits geen sprake is van een uitzonderingslocatie. Men dient historische gegevens bij te voegen op basis waarvan blijkt, dat geen sprake is van een uitzonderingslocatie.

Een erkenning van een bodemkwaliteitskaart komt te vervallen zodra de bodemkwaliteitskaart niet meer geldig is in het bodembeheergebied waarvoor die bodemkwaliteitskaart is opgesteld.

Grond afkomstig uit wegbermen zoals opgenomen in de bodemkwaliteitskaart wegbermen (lit. 8) mag in de gemeente Kapelle niet ongekeurd worden toegepast buiten het beheergebied van de bodemkwaliteitskaart van de wegbermen.

5.2.5 Zintuiglijk afwijkende grond

Tijdens de uitvoering van het grondverzet dient de vrijkomende grond zintuigelijk te worden beoordeeld. Indien hierbij afwijkende geuren danwel bodemvreemde bijmengingen zoals puin, koolas of asbest worden waargenomen, mag de partij grond niet zondermeer worden toegepast. De partij grond moet in depot worden gezet. Door middel van monsternamen en analyses dient de kwaliteit van de betreffende partij te worden vastgesteld.

De grond kan alsnog vrij worden toegepast als de grond na onderzoek blijkt te voldoen aan de toepassingseis zoals die voor de betreffende zone geldt. Voor de achtergrondwaarde geldt een toetsingsregel, waarbij voor een beperkt aantal stoffen een geringe overschrijding van de achtergrondwaarde wordt toegestaan. Voor de toetsing van de hergebruiksgrond aan Max_{WONEN} mag een dergelijke toetsingsregel niet worden toegepast.

5.3 Hergebruik van grond afkomstig van grotere diepte dan 2,0 m-mv

De bodemkwaliteitskaart is opgesteld voor de dieptetrajecten 0-0,5 m-mv en 0,5-2,0 m-mv. De algemene ervaring uit bodemkwaliteitskaarten is, dat de diepere ondergrond een vergelijkbare of betere kwaliteit heeft dan de bovenste 2 meter, tenzij op basis van historische gegevens wordt verwacht dat dit mogelijk niet het geval is.

Voor alle zones in de gemeente Kapelle voldoet het dieptetraject 0,5-2,0 m-mv gemiddeld aan de achtergrondwaarde. Verwacht wordt, dat in alle zones de diepere ondergrond een vergelijkbare of betere kwaliteit heeft dan het dieptetraject 0,5-2,0 m-mv. Dit betekent, dat mag worden aangenomen, dat grond die op een onverdachte locatie op een grotere diepte dan 2,0 m-mv vrijkomt eveneens aan de achtergrondwaarde voldoet. De grond is in dat geval eveneens vrij toepasbaar.

Als toepassingseis voor grond die op een grotere diepte dan 2,0 m-mv wordt toegepast geldt standaard de achtergrondwaarde.

6 MELDINGSPROCEDURE VOOR HET TOEPASSEN VAN GROND EN BAGGER

6.1 Meldingsplicht voor de toepasser

Met uitzondering van de hieronder vermelde situaties dient een toepassing van grond of baggerspecie minimaal vijf werkdagen tevoren te worden gemeld bij het landelijk Meldpunt Bodemkwaliteit. Er wordt dus niet meer rechtstreeks bij de gemeente gemeld. De meldingsplicht geldt ook voor kortdurende en tijdelijke opslag.

Voor de volgende toepassingen van grond en bagger is volgens het Besluit bodemkwaliteit geen melding voorgeschreven:

- Toepassingen van grond of bagger door particulieren, voorzover niet in de uitoefening van een bedrijf of beroep;
- Toepassingen binnen een landbouwbedrijf, mits de grond of baggerspecie afkomstig is van een tot datzelfde landbouwbedrijf behorend perceel, waarop een vergelijkbaar gewas wordt geteeld als op het perceel waar de grond of baggerspecie wordt toegepast;
- Toepassingen van schone grond (grond die voldoet aan de Achtergrondwaarde) in een hoeveelheid van minder dan 50 m³;
- Verspreiden van baggerspecie uit een watergang over aan de watergang grenzende percelen;
- Tijdelijke uitname van grond of baggerspecie, indien deze vervolgens, zonder te zijn bewerkt, op of nabij dezelfde plaats en onder dezelfde conditie opnieuw in die toepassing wordt aangebracht.

De melding wordt digitaal gedaan via de website: www.meldpuntbodemkwaliteit.agentschapnl.nl. Op deze site kan de melder een digitaal formulier invullen met de vereiste gegevens. Rapportages van milieuhygiënische verklaringen zoals een partijkeuring kunnen als pdf-bestand worden bijgevoegd bij de digitale melding. Eventueel kan de melder rapportages ook per post nazenden (uiterlijk vijf werkdagen voor aanvang van de werkzaamheden). Het Meldpunt Bodemkwaliteit scant deze dan in om er een pdf-bestand van te maken.

Eventueel kan de melding ook schriftelijk worden gedaan. Het hiervoor benodigde formulier is eveneens te vinden op de website www.meldpuntbodemkwaliteit.agentschapnl.nl.

Het Meldpunt Bodemkwaliteit stuurt de melding inclusief de eventuele pdf-bestanden van milieuhygiënische verklaringen per e-mail door naar het bevoegde gezag.

In de landelijk meldingssystematiek is er onderscheid tussen:

- Melding van toepassen van grond / baggerspecie die aan de achtergrondwaarde voldoet (voorzover > 50 m³, want kleinere hoeveelheden zijn vrijgesteld).
In dat geval behoeft alleen de toepassingslocatie te worden gemeld, zonder gegevens over de herkomst van de grond (die kunnen ook niet op het formulier worden vermeld).
- Melding van toepassen van verontreinigde grond of bagger (uitgebreider formulier met gegevens over herkomst van de grond of bagger en bijvoegen van milieuhygiënische verklaring.)

Enkele aandachtspunten voor het invullen van het meldingsformulier

Bij toepassing van grond op basis van de bodemkwaliteitskaart dient men bij vraag 3 (beoogde toepassing grond) meestal optie I aan te vinken (toepassing van grond op de landbodem volgens het gebiedsspecifieke toetsingskader):

- bij toepassing van grond afkomstig van een (voormalige) boomgaard¹;
- bij toepassing van licht verontreinigde grond op een locatie die zowel voor de NEN5740-parameters als de bestrijdingsmiddelen in een zone ligt die aan de Achtergrondwaarde voldoet.

In andere gevallen is sprake van een toepassing volgens de generieke toepassingseisen. In dat geval dient men optie II aan te vinken (toepassing van grond op de landbodem volgens het generieke toetsingskader).

Bij vraag 9 wordt gevraagd naar de bodemfunctieklaas en bodemkwaliteitsklaas. De bodemfunctieklaas is af te lezen uit de functiekaart zoals opgenomen in bijlage 3 van deze nota. De bodemkwaliteitsklaas is af te lezen uit bijlage 4 en 6 van deze nota. Indien specifieke bodemonderzoeksgegevens van de herkomstlocatie beschikbaar zijn dan prevaleren deze gegevens boven de gegevens uit de bodemkwaliteitskaart. Eventueel beschikbare onderzoeksgegevens dient men altijd bij te voegen.

Bij vraag 10 (milieuhygiënische verklaringen) dient de melder in geval van vrij grondverzet op basis van de bodemkwaliteitskaart te kiezen voor de optie 'Verklaring op basis van de bodemkwaliteitskaart (BKK)'. Hierbij dient men de zone van herkomst te vermelden. De gemeente hecht hierbij zeer aan een correct uitgevoerde historische toets op uitzonderingslocaties. Om deze reden dient de melding vergezeld te gaan van het historisch onderzoek (inclusief eventuele gegevens over ter plaatse van de ontgravingslocatie uitgevoerde bodemonderzoeken). De bodemkwaliteitskaart zelf hoeft men niet bij de melding te voegen. Vraag 11 (fysische gegevens) en 12 (kwaliteitsgegevens) hoeven dan niet te worden ingevuld, aangezien de bodemkwaliteitskaart deze gegevens voor de herkomstzone bevat.

Indien er geen sprake is van vrij grondverzet dient de melder één van de overige opties aan te vinken en de betreffende milieuhygiënische verklaring bij te voegen. In dat geval dient de zonenaa van de herkomstlocatie te worden vermeld bij vraag 7 (adresgegevens van herkomstlocatie) bij het veld locatieomschrijving.

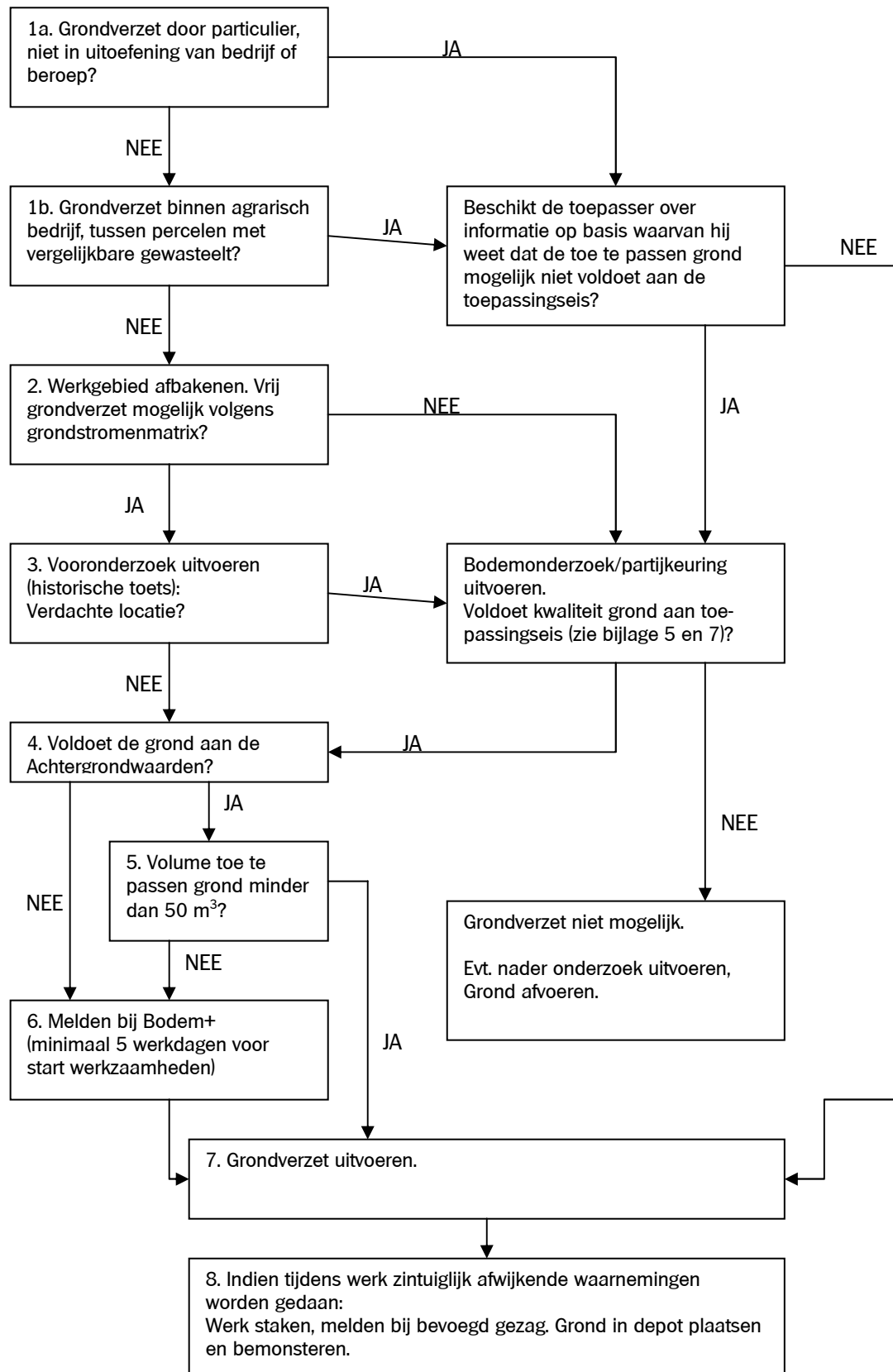
6.2 Behandeling van de melding door de gemeente

Het landelijk Meldpunt Bodemkwaliteit zendt de melding direct per e-mail door naar de het bevoegd gezag. Het bevoegd gezag beoordeelt de melding en kan in geval van onduidelijkheden of onvolkomenheden in de melding contact opnemen met de melder. Zonodig kan de melder de melding via het meldsysteem aanpassen.

Voor de procedure van de afhandeling van meldingen wordt een checklist opgesteld.

¹ Uitzondering: toepassing van boomgaardgrond ter plaatse van voormalige boomgaarden in de zone 'E bedrijfsterrein Wemeldinge 1960-2010' voldoet aan de generieke toepassingsnormen

7. STAPPENPLAN: GRONDVERZET OP BASIS VAN DE BODEMKWALITEITSKAART



Toelichting:

1a en 1b:

Voor grondverzet door particulieren en grondverzet binnen agrarische bedrijven geldt in het Besluit bodemkwaliteit een algemene vrijstelling. Op basis van deze vrijstelling hoeft men geen kwaliteit van de toe te passen grond te bepalen. Verder hoeft de toepassing niet te worden gemeld bij Bodem+. Voornoemde vrijstelling geldt overigens niet voor een aannemer die in opdracht van een particulier grond toepast.

Wel geldt in het Besluit bodemkwaliteit een algemene zorgplicht. Wanneer de toepasser weet, dat de kwaliteit van de toe te passen grond (mogelijk) niet voldoet aan de toepassingseis van de ontvangende bodem (bijvoorbeeld op basis van een bodemonderzoeksrapport waarover hij beschikt), dan vervalt de vrijstelling en mag de grond niet worden toegepast. Indien bijvoorbeeld de grond vrijkomt in een voormalige boomgaard, dan dient in de meeste gevallen de vrijkomende grond te worden geanalyseerd op bestrijdingsmiddelen (zie bijlage 2).

2:

Bepaal de bodemkwaliteitsklasse van de zone waarin de herkomstlocatie ligt en wat de toepassingseis is van de zone waar de grond wordt toegepast.

3:

Wanneer volgens de grondstromenmatrix in algemene zin vrij grondverzet mogelijk is, betekent dit niet automatisch dat ook in het specifieke geval vrij grondverzet mogelijk is. Er dient een historische toets te worden uitgevoerd om na te gaan of de grond niet afkomstig is van een verdachte locatie (een locatie waar op grond van historische gegevens mogelijk sprake is van bodemverontreiniging).

Voor het toepassen van ongekeurde grond op basis van de bodemkwaliteitskaart dient men dus altijd een historische toets uit te voeren. Deze verplichting geldt ook in geval van toepassingen van minder dan 50 m³ grond afkomstig uit een zone die aan de Achtergrondwaarde voldoet.

4 en 5:

Het toepassen van schone grond in een hoeveelheid van minder dan 50 m³ behoeft volgens het Besluit bodemkwaliteit niet te worden gemeld. Een toepassing van minder dan 50 m³ grond afkomstig uit een zone met als bodemkwaliteitsklasse 'achtergrondwaarde' hoeft derhalve niet te worden gemeld indien uit de historische toets volgt dat de herkomstlocatie onverdacht is.

6:

Minimaal 5 werkdagen tevoren dient de toepassing te worden gemeld bij een landelijk meldpunt (afgezien van eerdergenoemde uitzonderingen). Dit landelijk meldpunt is ondergebracht bij Bodem+. De melding geschiedt bij voorkeur digitaal, via de website www.meldpuntbodemkwaliteit.agentschapnl.nl. Zie ook de aandachtspunten voor het invullen van het meldingsformulier in paragraaf 6.1.

8:

Bij zintuiglijke afwijkingen tijdens de werkzaamheden: werkzaamheden stilleggen en contact opnemen met het bevoegd gezag. Grond in depot plaatsen en bemonsteren.

LITERATUUR

1. Besluit bodemkwaliteit; Staatsblad van het Koninkrijk der Nederlanden, jaargang 2007, nr. 469.
2. Regeling bodemkwaliteit; Staatscourant, 20 december 2007.
3. Bodemfunctiekaart Gemeente Kapelle; Marmos Bodemmanagement, 21 september 2009.
4. Bodemkwaliteitskaart Gemeente Kapelle; Marmos Bodemmanagement, 1 december 2011.
5. Richtlijn bodemkwaliteitskaarten; Ministerie van VROM en Ministerie van Verkeer en Waterstaat; gepubliceerd via website NEN, 7 september 2007.
6. Bodemkwaliteitskaart gemeente Kapelle en buitengebied gemeentes Goes, Reimerswaal en Noord-Beveland; Marmos Bodemmanagement; 10 december 2004.
7. Bodembeheerplan gemeente Kapelle in het kader van de Vrijstellingsregeling Grondverzet; Marmos Bodemmanagement; 25 januari 2005.
8. Bodemkwaliteitskaart en bodembeheerplan voor wegbermen in de provincie Zeeland; Waterschap Zeeuwse Eilanden, 22 november 2005.
9. Afstemming LMW bestrijdingsmiddelen Zuid-Beveland; Marmos Bodemmanagement, 14 februari 2011.
10. NEN5740, Bodem – Landbodem - Strategie voor het uitvoeren van verkennend bodemonderzoek – Onderzoek naar de milieuhygiënische kwaliteit van bodem en grond; NEN, januari 2009.
11. Nota bodembeheer voor de landbodem van de gemeente Borsele; Marmos Bodemmanagement, 6 oktober 2009.